

Inhoud

Algemene instructies	NL	5
Veiligheidsinstructies	NL	6
Beschrijving apparaat	NL	9
Bediening	NL	9
Onderhoud	NL	10
Hulp bij storingen	NL	10
Technische gegevens	NL	11

Algemene instructies



Lees vóór het eerste gebruik van uw apparaat deze originele gebruiksaanwijzing, ga navenant te werk en bewaar deze voor later gebruik of voor een andere eigenaar.

Het toestel wordt geleverd in twee verschillende uitvoeringen.

AD 2

AD 4 Premium met uitgebreide functies en toebehoren.

Doelmatig gebruik

De stofzuiger voor droge bestanddelen en as is uitsluitend bestemd voor privégebruik in de huishouding en niet voor commerciële doeleinden.

Het apparaat is geschikt voor de opname van:

- koude as van open haarden, schoorstenen, ovens, asbakken en vergelijkbare plaatsen waar as wordt verzameld.
- Grof vuil van om het even welke aard zoals zand of steenpuin.

AD 4 Premium:

De meegeleverde vloersproeier is niet geschikt voor gebruik op tapijt.

De fabrikant is niet aansprakelijk voor eventuele schade die veroorzaakt wordt door niet-reglementair gebruik of verkeerde bediening.

Zorg voor het milieu



Het verpakkingsmateriaal is herbruikbaar. Deponeer het verpakkingsmateriaal niet bij het huishoudelijk afval, maar bied het aan voor hergebruik.



Onbruikbaar geworden apparaten bevatten waardevolle materialen die geschikt zijn voor hergebruik. Lever de apparaten daarom in bij een inzamelpunt voor herbruikbare materialen.

Elektrische en elektronische apparaten bevatten vaak onderdelen die een potentieel gevaar kunnen vormen voor de menselijke gezondheid en het milieu als ze foutief worden gebruikt of niet correct worden afgevoerd. Deze onderdelen zorgen er desalniettemin voor dat het apparaat naar behoren functioneert. Apparaten die dit symbool dragen, mogen niet met het huisvuil worden afgevoerd.

Afvoer van vlakvouwfilters

Vlakvouwfilters zijn vervaardigd uit ecologisch verantwoorde materialen.

Voor zover ze geen opgezogen substanties bevatten die niet via het huishoudelijke afval verwijderd mogen worden, mogen ze via het normale huisafval afgevoerd worden.

Aanwijzingen betreffende de inhoudsstoffen (REACH)

Huidige informatie over de inhoudsstoffen vindt u onder: www.kaercher.com/REACH

Garantie

In elk land gelden de door onze hiervoor verantwoordelijke verkoopmaatschappij uitgegeven garantiewaarden. Eventuele storingen aan het apparaat verhelpen wij zonder kosten binnen de garantietermijn als een materiaal of fabrieksfout hiervan de oorzaak is. Neem bij klachten binnen de garantietermijn contact op met uw leverancier of de dichtstbijzijnde klantenservice-werkplaats en neem de accessoires en uw aankoopbewijs mee.

Klantenservice

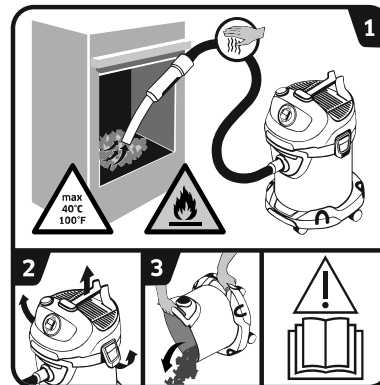
Bij vragen of storingen helpt onze KÄRCHER-filiaal u graag verder.

Toebehoren en reserveonderdelen

Gebruik alleen origineel toebehoren en originele reserveonderdelen. Deze garanderen dat het apparaat veilig en zonder storingen functioneert.

Informatie over het toebehoren en de reserveonderdelen vindt u op www.kaercher.com.

Symbolen op het toestel



→ Gebruiksaanwijzing lezen.

- 1 WAARSCHUWING:** Brandgevaar door ontvlambare materialen.
Bij het opzuigen van as moeten de slangen en de zuiger constant op opwarming worden gecontroleerd.
Het zuiggoed mag niet warmer zijn dan 40 °C.
Geen vochtige as opzuigen.
Geen roet of brandbare stoffen opzuigen.
- 2-3** Om de verzameling van brandgevaarlijk materiaal (bv. zaagspanen) te vermijden: de zuiger na en voor het opzuigen van as in open lucht openen, leegmaken en reinigen.

Veiligheidsinstructies

- De op het apparaat aangebrachte waarschuwings- en aanwijzingsborden geven aanwijzingen voor gebruik zonder gevaar.
- Naast de instructies in de gebruiksaanwijzing moeten de algemene voorschriften inzake veiligheid en ongevallenpreventie van de wetgever in acht genomen worden.

Gevarenniveaus

⚠ GEVAAR

Verwijzing naar een onmiddellijk dreigend gevaar dat tot ernstige en zelfs dodelijke lichaamsverwondingen leidt.

⚠ WAARSCHUWING

Verwijzing naar een mogelijke gevaarlijke situatie die tot ernstige en zelfs dodelijke lichaamsverwondingen kan leiden.

⚠ VOORZICHTIG

Verwijzing naar een mogelijk gevaarlijke situatie die tot lichte verwondingen kan leiden.

LET OP

Verwijzing naar een mogelijke gevaarlijke situatie die tot materiele schade kan leiden.

Elektrische componenten

⚠ GEVAAR

Gevaar van stroomschok

- Bij reiniging en onderhoud altijd het apparaat uitschakelen en de stekker uit het stopcontact trekken.

- Reparatiewerkzaamheden en werkzaamheden aan elektrische onderdelen mogen enkel door de geautoriseerde klantenservice uitgevoerd worden.
- Pak de stekker en wandcontactdoos nooit met vochtige handen beet.
- Controleer de stroomaansluitingen met netstekker voor elk gebruik op schade. Laat beschadigde stroomaansluitingen onmiddellijk door een geautoriseerde klantenservice / electricien vervangen. Neem een apparaat met beschadigde stroomaansluiting niet in bedrijf.
- Gebruik geen schuurmiddel, glas- of allesreiniger!
- Dompel het apparaat niet in water!
- Transporteer / draag het apparaat niet aan de stroomleiding.
- Het elektriciteits snoer niet over scherpe randen trekken en niet bekneld laten raken.
- Trek de netstekker niet uit het stopcontact door aan de stroomkabel te trekken.
- ⚠ **WAARSCHUWING**
- Het apparaat mag enkel aan een elektrische aansluiting aangesloten zijn die door een elektromonteur conform IEC 60364 werd uitgevoerd.
- Sluit het apparaat enkel aan wisselstroom aan. De span-

ning moet overeenstemmen met het typeplaatje van het apparaat.

- Om veiligheidsredenen bevelen wij aan om het apparaat via een aardlekschakelaar (max. 30 mA) te gebruiken.
- Tijdens het bedrijf moet de stroomkabel volledig uit het apparaat getrokken / gewikkeld zijn.
- Bij zichtbare rookontwikkeling: netstekker eruit trekken en apparaat naar buiten brengen.

Veilige omgang

⚠ **GEVAAR**

- Houd verpakkingsfolie uit de buurt van kinderen, er bestaat verstikkingsgevaar!

⚠ **WAARSCHUWING**

- Dit apparaat mag niet worden gebruikt door kinderen en personen met een lichamelijke, sensorische of verstandelijke beperking of een gebrek aan ervaring en/of kennis.
- Kinderen mogen niet met het apparaat spelen.
- Kinderen moeten gecontroleerd worden om te garanderen dat ze niet met het apparaat spelen.
- De reiniging en het gebruikersonderhoud moegen niet zonder toezicht door kinderen uitgevoerd worden.

⚠ **VOORZICHTIG**

- Bij langere werkonderbrekingen moet het apparaat met de hoofdschakelaar / appa-

raatschakelaar uitgeschakeld of moet de netstekker uitgetrokken worden.

- Laat het apparaat nooit zonder toezicht staan terwijl het in bedrijf is.
- Schakel het apparaat na elk gebruik en voor elke reiniging / elk onderhoud uit en verwijder de netstekker.

LET OP

- Nooit zonder geplaatste vlakke harmonicafilter en bijbehorend frame zuigen, anders kan het apparaat beschadigd raken.
- Bescherm het apparaat tegen extreme weersomstandigheden, vochtigheid en hitte.

Andere gevaren

⚠ **GEVAAR**

Explosiegevaar!

Bepaalde stoffen kunnen door het opwaaien met de zuiglucht explosieve dampen of mengsels vormen!

De volgende stoffen nooit opzuigen:

- Explosieve of brandbare gasen, vloeistoffen en stof (reactief stof)
- Reactief metaalstof (bijv. aluminium, magnesium, zink) in verbinding met sterk alkalische en zure reinigingsmiddelen
- Heite, brandende of gloeiende voorwerpen met een temperatuur boven 40°C. Bij temperaturen boven 40 °C bestaat brandgevaar.

- Niet voor het opzuigen van schadelijk stof (stofklasse L, M, H).
- Het is verboden om het apparaat in explosiegevaarlijke bereiken te gebruiken.

Bovendien kunnen deze stoffen de bij het apparaat gebruikte materialen aantasten.

⚠ **WAARSCHUWING**

Brandgevaar!

- Geen heet, gloeiend of brandend as opzuigen. Alleen koude as opzuigen.
- Het stofreservoir moet voor en na elk gebruik worden geleegd en gereinigd.
- Geen stofverzamelzak van papier of een zak van vergelijkbaar brandbaar materiaal gebruiken.
- Geen gewone stofzuiger gebruiken voor het opzuigen van as.
- De aszuiger niet op een brandbare of polymere ondergrond, zoals tapijt of vinyltegels, opbergen.
- Enkel as van toegestane brandbare stoffen (bv. onbehandeld brandhout, houtbriketten/houtpellets, bruin- en steenkool) opzuigen.
- Geen roet naar binnen zuigen.
- Zuiggoed dat aan de buitenkant afgekoeld lijkt, kan binnenin nog altijd heet zijn. In de luchtstroom kunnen hete asdeeltjes opnieuw ontbranden.

- Met een metalen voorwerp de as omwoelen om te testen of de as nog heet is.

- Voor het schoonzuigen van kachels moet er in elk geval op gelet worden dat de oven koud is.

- Wacht tot de as volledig is afgekoeld vooraleer u met de reiniging begint. Wij raden af om het vuur snel met water te blussen. Het kachelmateriaal verdraagt de plotse temperatuurverschillen niet en er kunnen barsten ontstaan.

- Bij het opzuigen van as moet de zuigslang en het apparaat constant op opwarming worden gecontroleerd. Indien een opwarming wordt vastgesteld, moet het apparaat onmiddellijk uitgeschakeld worden. De stekker van het apparaat uittrekken. Zuiggoed uit as- en droogzuiger nemen. Apparaat in open lucht onder toezicht laten afkoelen.

⚠ **WAARSCHUWING**

Verwondingsgevaar!

- Zuig met de sproeier en de zuigbuis niet in de buurt van het hoofd.

⚠ **VOORZICHTIG**

- Neem bij het transport het gewicht van het apparaat in acht om ongevallen of verwondingen te vermijden (zie technische gegevens).

Stabiliteit

⚠ **VOORZICHTIG**

- **Zorg er vóór alle handelingen met of aan het apparaat voor dat het apparaat stabiel staat om ongevallen of beschadigingen door omvallen van het apparaat te vermijden.**

Veiligheidsinrichtingen

⚠ **VOORZICHTIG**

- **Veiligheidsinrichtingen dienen ter bescherming van de gebruiker en mogen niet veranderd of omzeild worden.**

Beschrijving apparaat

Afbeeldingen zie uitklapbaar blad!



Het leveringspakket van het apparaat staat op de verpakking afgebeeld. Controleer bij het uitpakken of de inhoud volledig is.

Mochten er eventueel accessoires ontbreken of mocht u transportschade constateren, neem dan contact op met uw leverancier.

- 1 Zuigslangaansluiting
- 2 Greep
- 3 Schakelaar van het apparaat (AAN / UIT)
- 4 Aansluiting filterreinigingssysteem
- 5 Filterreinigingstoets
- 6 Handgreep/kabelhaak/leunpositie
- 7 Afzuigrooster en afzuigfilter (al in het apparaat aangebracht)
- 8 Sluiting reservoir
- 9 Stroomkabel met stekker
- 10 Bergruimte toebehoren
- 11 Zwenkwiel
- 12 Greep/schokdemper
- 13 Vlakvouwfilter met kader (al in het apparaat aangebracht)
- 14 Filtermand
- 15 Zuigslang met handgreep
- 16 Zuigbuis 2 x 0,5 m
- 17 Vloerkop

Bediening

LET OP

De vlakke harmonicafilter en het bijbehorende frame moeten tijdens het gebruik altijd zijn geplaatst.

Voor ingebruikneming

- Afbeelding **A 1**
Apparaatkop wegnemen en filtermand verwijderen. Losse onderdelen die bij het apparaat geleverd werden, moeten voor de inbedrijfstelling gemonteerd worden.
- Afbeelding **A 2**
Filtermand aanbrengen.
Kop aanbrengen en vergrendelen.

Ingebruikneming

⚠ **WAARSCHUWING**

Controleren of het apparaat na het laatste opzuigproces leeggemaakt en gereinigd werd.
Het gebruik van een stofverzamelzak is niet toegestaan.

Afbeelding **B 1 - B 2**

Afhankelijk van de uitrusting

Toebehoren aansluiten.

- Zuigslang in aansluiting drukken, hij klikt in. Om eruit te nemen met duim op pal drukken en zuigslang eruit trekken.
- Beide zuigbuizen in elkaar steken en met zuigslang verbinden.
- Zuigbuis en vloersproeier in elkaar steken.

Afbeelding **C 1**

- Steek de netstekker in de contactdoos.

Afbeelding **C 2**

→ Apparaat inschakelen.

Stand I: Zuigwerking

Werking onderbreken

- Apparaat uitschakelen.

Stand 0: Apparaat is uitgeschakeld.

Afbeelding **D 1**

- Zuigslang met handgreep en toebehoren in de holte van de kabelhaak leggen.

Afbeelding **D 2**

- Zuigslang met handgreep in de holte van de kabelhaak leggen.

Geïntegreerd filterreinigingssysteem

Het filterreinigingssysteem is bedoeld voor tussentijdse reiniging bij het opzuigen van grote hoeveelheden as.

Instructie: Door het filterreinigingssysteem kan de verontreinigde vlakke harmonicafilter met een drukknop gereinigd en kan de zuigprestatie opnieuw verhoogd worden.

Afbeelding **E 1**

- Handgreep van de zuigslang in de aansluiting van het filterreinigingssysteem op de apparaatkop steken. Filterreinigingsknop bij ingeschakeld apparaat 3 x indrukken, hierbij telkens 4 seconden wachten na het indrukken van de knop.

Instructie: Na een herhaaldelijke bediening van de filterreinigingstoets moet het vulvolume van het reservoir gecontroleerd worden. Anders kan het vuil bij het openen van het reservoir ontsnappen.

De werkzaamheden beëindigen

- Apparaat uitschakelen en de stekker uit de wand-contactdoos trekken.

Reservoir ledigen

Afbeelding **F 1**

- Apparaatkop verwijderen.
- Filterkorf verwijderen.
- Reservoir leegmaken.
- Indien nodig vlakke harmonicafilter reinigen.

Apparaat opbergen

Afhankelijk van de uitrusting

Afbeelding **G 1**

- Netsnoer en toebehoren in apparaat stoppen. Apparaat in droge ruimtes opbergen.

Onderhoud

- Apparaat en kunststofaccessoires met een in de winkel verkrijgbare kunststofreiniger verzorgen.
- Reservoir en accessoires indien nodig met water uitspoelen en laten drogen voor verder gebruik.

Vlakvouwfilter reinigen

Tip

De vlakke harmonicafilter bevindt zich in de filterkorf.

Afbeelding **H 1**

- Apparaatkop verwijderen. Kader en filter wegemen en filter afkloppen. Indien nodig filter onder stromend water reinigen. Filter niet schoonwrijven of afborstelen.
Voor de montage volledig laten drogen.

Afbeelding **H 2**

- Vervolgens eerst de filter en daarna het kader opnieuw aanbrengen.
Kop aanbrengen en vergrendelen.

Afzuigfilter vervangen

Aanbeveling: Voor een goede filtering moet het afzuigfilter 1x jaarlijks worden vervangen.

Afbeelding **I 1**

- Klemmen aan de zijkant van het afzuigrooster naar binnen drukken.
- Afzuigrooster met afzuigfilter verwijderen.
- Afzuigfilter uit het afzuigrooster verwijderen.
- Gebruikt afzuigfilter weggooien.
- Nieuw afzuigfilter in het afzuigrooster plaatsen.
- Afzuigrooster met afzuigfilter weer terugplaatsen.

Hulp bij storingen

Te weinig zuigcapaciteit

Instructie:

De opzuigbare hoeveelheid kan variëren in functie van het zuiggoed.

Indien de zuigkracht van het apparaat afneemt, moeten de volgende punten gecontroleerd worden.

- Toebehoren, zuigslang of zuigbuis zijn verstopt.
- Verstopping met een geschikt hulpmiddel verwijderen.
- Vlakke harmonicafilter en/of filter voor grof vuil zijn vervuild.

Afbeelding **E 1**

- Filter reinigen.

Afbeelding **H 1**

- Vlakke harmonicafilter afkloppen en onder stromend water reinigen.
Indien nodig vlakke harmonicafilter vervangen door een nieuw filter.
- Afzuigfilter is sterk vervuild of is niet regelmatig verwisseld.

Afbeelding **I 1**

- Oud afzuigfilter vervangen door een nieuw filter.

Het apparaat schakelt zelf uit.

- Om oververhitting door verstopping van het toebehoren (bijv. zuigslang, zuigbuis, afzuigfilter) te vermijden, schakelt het apparaat automatisch uit (thermoschakelaar).
- Verstopping met een geschikt hulpmiddel verwijderen.
- Filter reinigen.
Zie hoofdstuk "Gereduceerd zuigvermogen".
- Na reiniging en afkoeling kan de zuiger weer worden gebruikt.

Technische gegevens

AD 2

Spanning	220 - 240	V
Stroomsoort	50-60	Hz
Nominaal ingangsvermogen	600	W
Netzekering (traag)	10	A
Beschermingsklasse	II	
Gewicht (excl. accessoires)	4,4	kg
Reservoirvolume	14	l
Actieradius	5,3	m
Afmetingen	ø 345 x 330 x 440	
Geluidsvermogensniveau L _{WA}	82	dB(A)

Technische veranderingen voorbehouden!

AD 4 Premium

Spanning	220 - 240	V
Stroomsoort	50-60	Hz
Netzekering (traag)	10	A
Beschermingsklasse	II	
Gewicht (excl. accessoires)	5,3	kg
Reservoirvolume	17	l
Actieradius	7,0	m
Afmetingen	ø 365 x 330 x 565	

Ecodesign conform 666/2013

Energie-efficiëntieklasse	A+	
Indicatief jaarlijks energieverbruik	20,1	kWh/a
Tapjtreinigingsklasse	-	
De meegeleverde vloersproeier is niet geschikt voor gebruik op tapijt.		
Harde-vloerreinigingsklasse	B	
Stofemissieklasse	B	
Geluidsvermogensniveau L _{WA}	80	dB(A)
Nominaal ingangsvermogen	600	W

Technische veranderingen voorbehouden!